

This Quick Start Guide is intended to highlight a typical installation; these instructions are not intended to be comprehensive. Because each application is unique, it is the responsibility of the purchaser, designer, installer and end user to ensure that the total door system is safe for intended use. Please consult the manual for further information at: [www.liftmaster.com/catalogresourcesv3/en-us/shared/files/tucmanuals/114a4961.pdf](http://www.liftmaster.com/catalogresourcesv3/en-us/shared/files/tucmanuals/114a4961.pdf).

To watch a video, go to <https://www.youtube.com/watch?v=MnUV4b9uE>

### This garage door opener is compatible with:

- Doors that use a torsion bar and springs. The torsion bar must be 1" (2.5 cm) diameter. NOT compatible with reverse wound drums.
- 4-6" (10-15 cm) drums. NOT compatible with tapered drums over 6" (15 cm).
- High lift doors up to 54" (137.2 cm) high and standard lift standard doors up to 14 ft. (4.3 m) high.
- Doors up to 18 ft. (5.5 m) wide.
- Doors up to 180 sq. ft. (16.7 sq. m).

### Carton Inventory

Garage Door Opener, Smart Control Panel™, 3-Button Remote Control, Battery, Collar, Mounting Bracket, Automatic Garage Door Lock, Cable Tension Monitor, MyQ® LED Remote Light, The Protector System® (1 Sending Sensor and 1 Receiving Sensor), Safety Reversing Sensor Bracket (2), 2 Conductor Bell Wire, Safety Labels and Literature

### Hardware

Screw #10-32 (2), Screw 14-10x2" (4), Handle, Rope, Screw 1/4" x 20x1/2" (2), Drywall Anchor (Screw-In) (2), Screw 8-32x1" (2), Screw 6ABx1-1/4" (2), Drywall Anchor (2), Screw 6-32x1" (2), Carriage Bolt 1/4" x 20x1/2" (2), Wing Nut 1/4" x 20 (2)

### Hardware for MyQ LED Remote Light

Drywall Anchor (Screw-In) (2), Screw #6x1" (2)

## IMPORTANT INSTALLATION INSTRUCTIONS

### ⚠️ WARNING

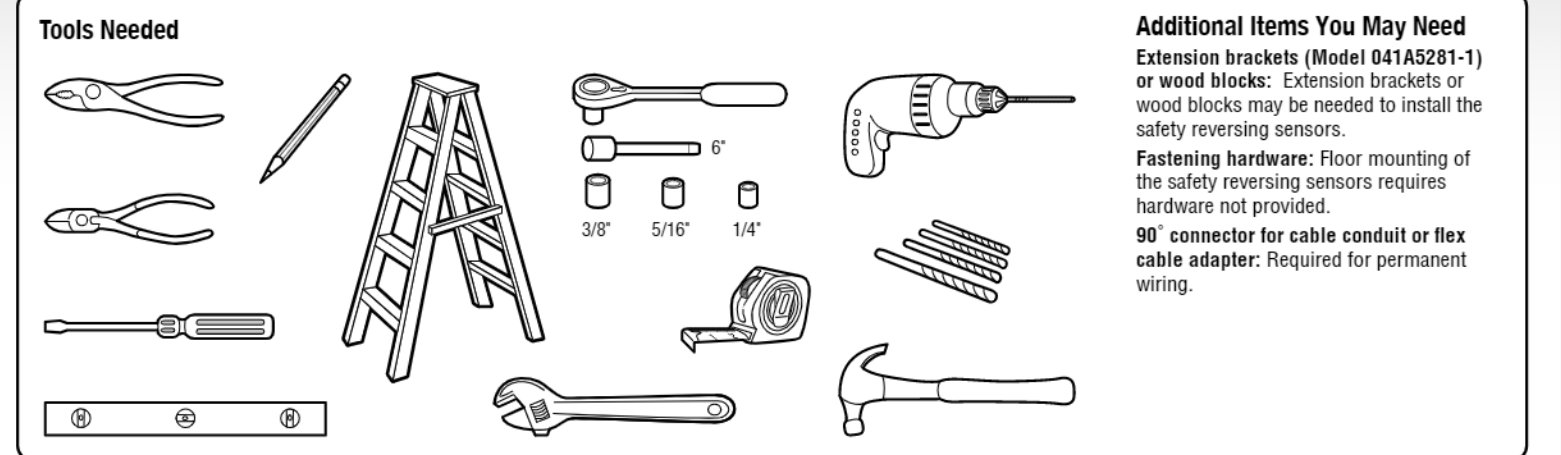
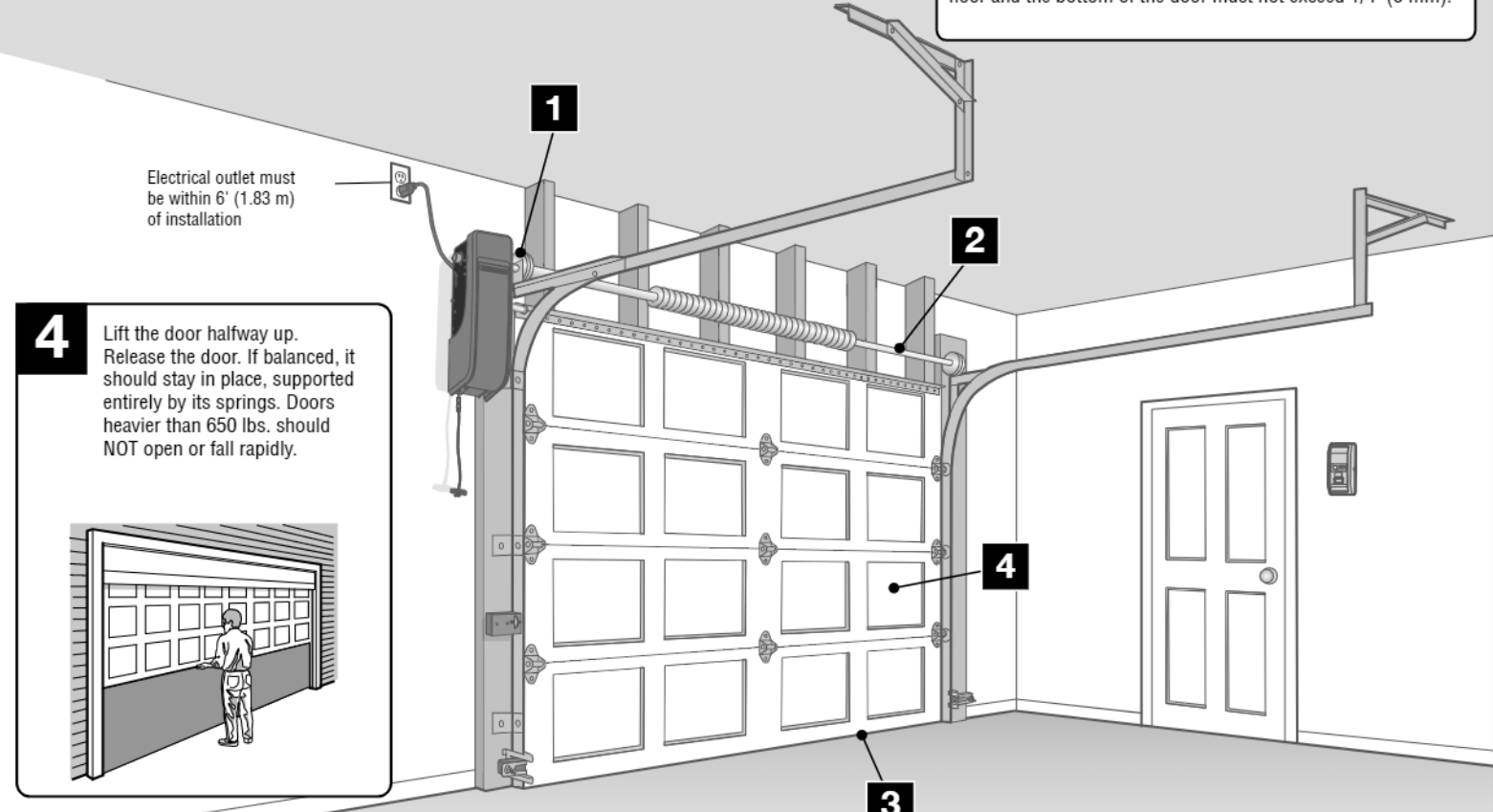
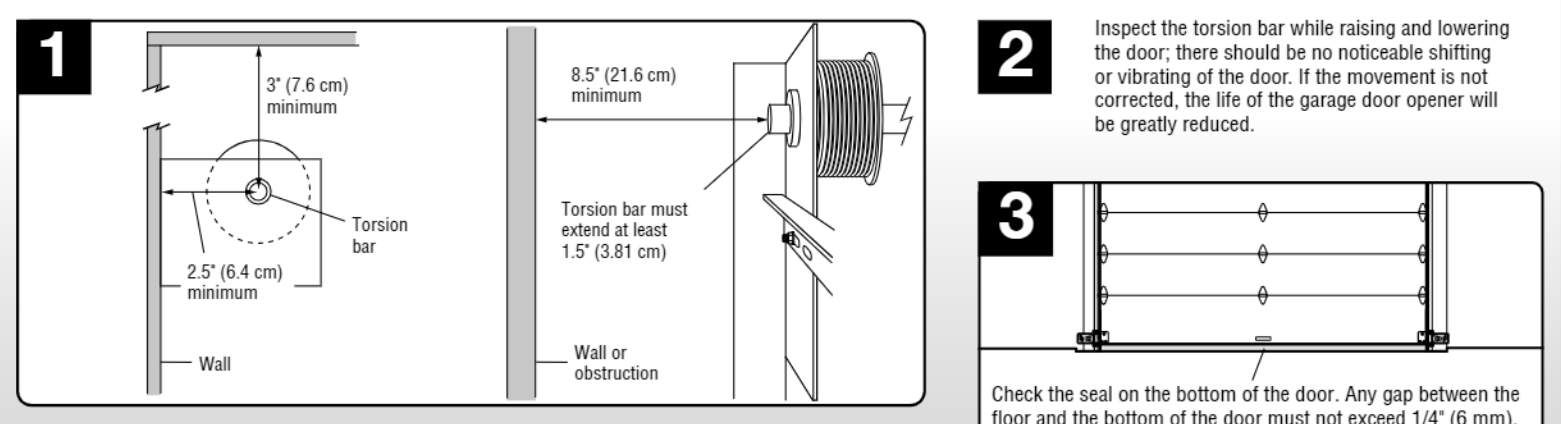
## To reduce the risk of SEVERE INJURY or DEATH:

- THIS QUICK START IS NOT INTENDED TO REPLACE THE MANUAL, BUT SERVES AS A REMINDER FOR THOSE FAMILIAR WITH THE MANUAL AND THE INSTALLATION OF THIS PRODUCT. READ AND FOLLOW ALL INSTALLATION WARNINGS AND INSTRUCTIONS IN THE INSTALLATION MANUAL.
- Install garage door opener ONLY on properly balanced and lubricated garage door. An improperly balanced door may NOT reverse when required and could result in SEVERE INJURY or DEATH.
- ALL repairs to cables, spring assemblies and other hardware MUST be made by a trained door systems technician BEFORE installing opener.
- Disable ALL locks and remove ALL ropes connected to garage door BEFORE installing opener to avoid entanglement.
- Where possible, install the door opener 7 feet (2.13 m) or more above the floor.
- Mount the emergency release within reach, but at least 6 feet (1.83 m) above the floor and avoiding contact with vehicles to avoid accidental release.
- NEVER connect garage door opener to power source until instructed to do so.
- NEVER wear watches, rings or loose clothing while installing or servicing opener. They could be caught in garage door or opener mechanisms.
- Install wall-mounted garage door control:
  - within sight of the garage door.
  - out of reach of small children at a minimum height of 5 feet (1.53 m) above floors, landings, steps or any other adjacent walking surface.
  - away from ALL moving parts of the door.
- Install the emergency release marking. Attach the marking on or next to the emergency release. Install the entrapment warning placard next to the door control in a prominent location.
- Upon completion of installation, test safety reversal system. Door MUST reverse on contact with a 1-1/2" (3.8 cm) high object (or a 2x4 laid flat) on the floor.

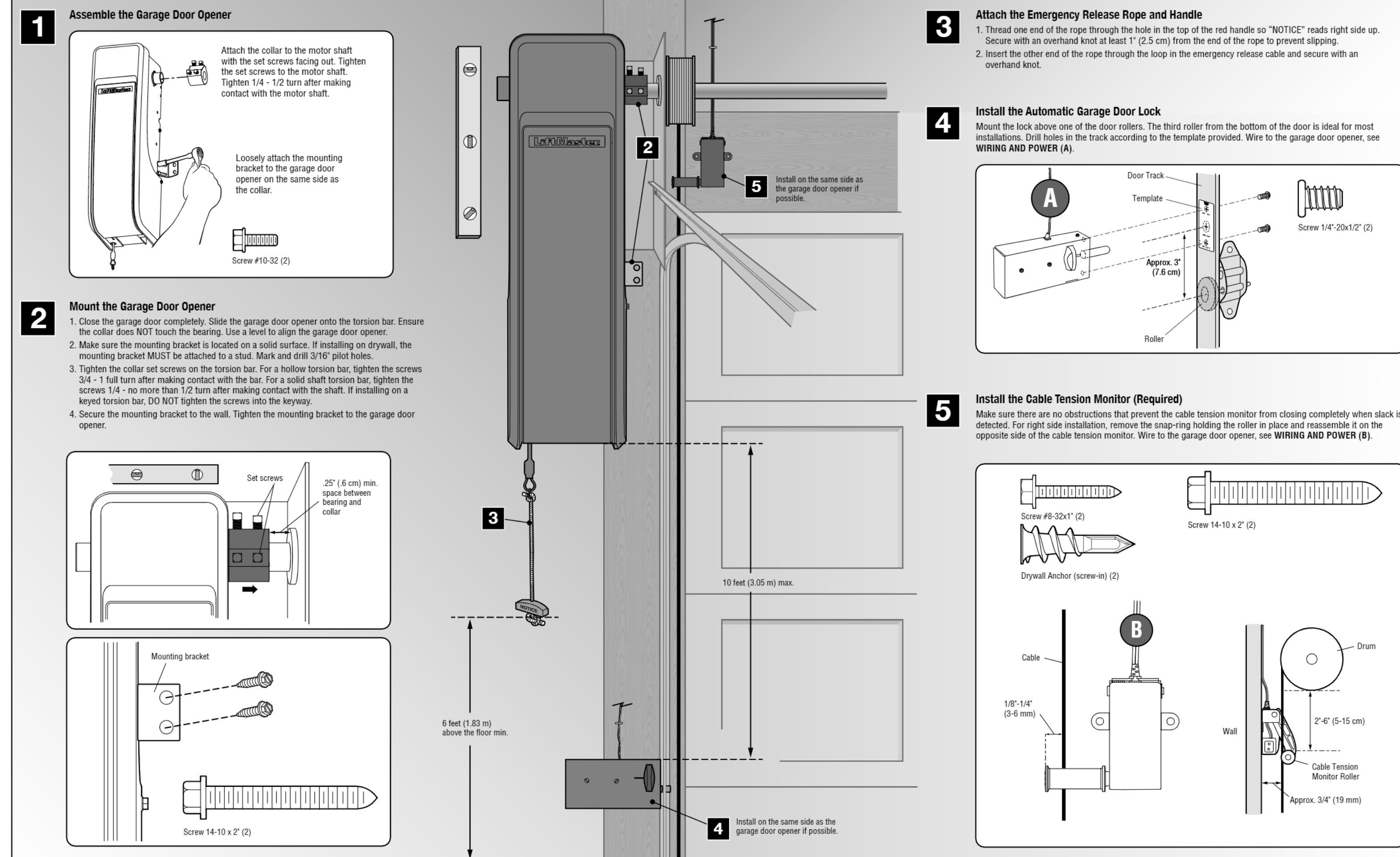
**⚠️ WARNING:** This product can expose you to chemicals including lead, which are known to the State of California to cause cancer or birth defects or other reproductive harm. For more information go to [www.P65Warnings.ca.gov](http://www.P65Warnings.ca.gov)

## STEP 1 PLANNING

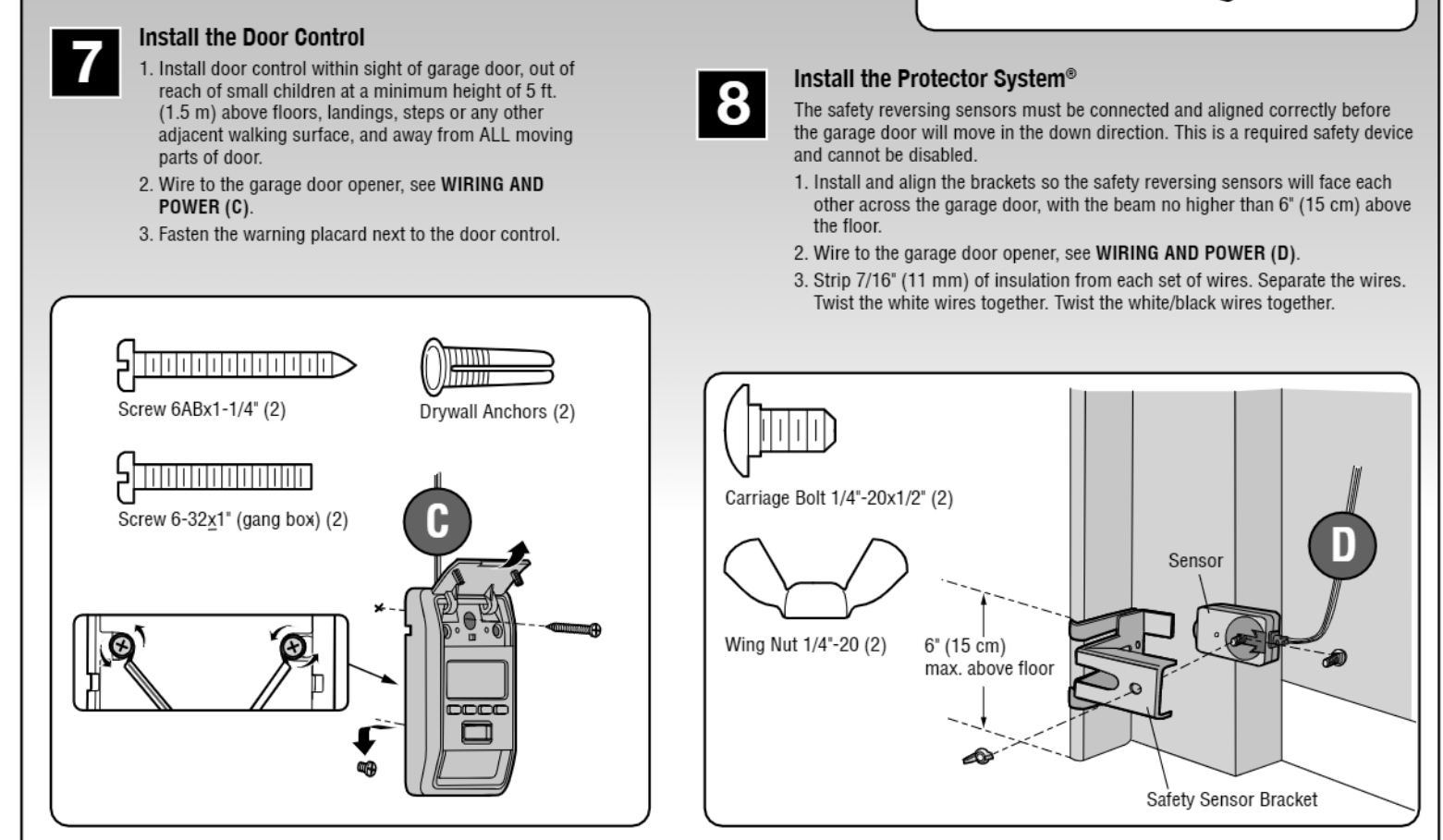
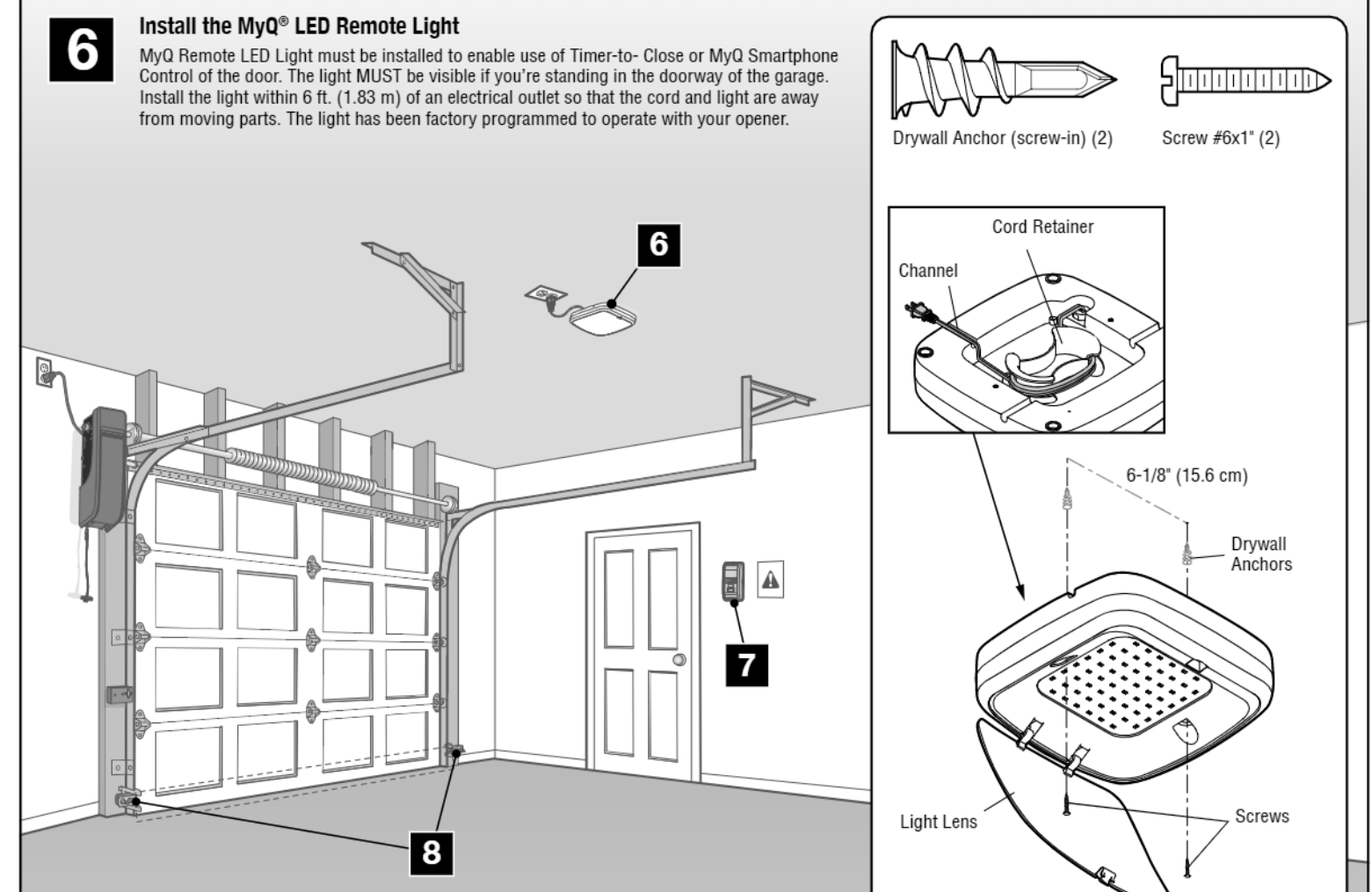
Inspect the proposed installation area to make sure it meets the requirements below. The garage door opener can be installed on either side of the door. The illustrations shown are for installation on the left side.



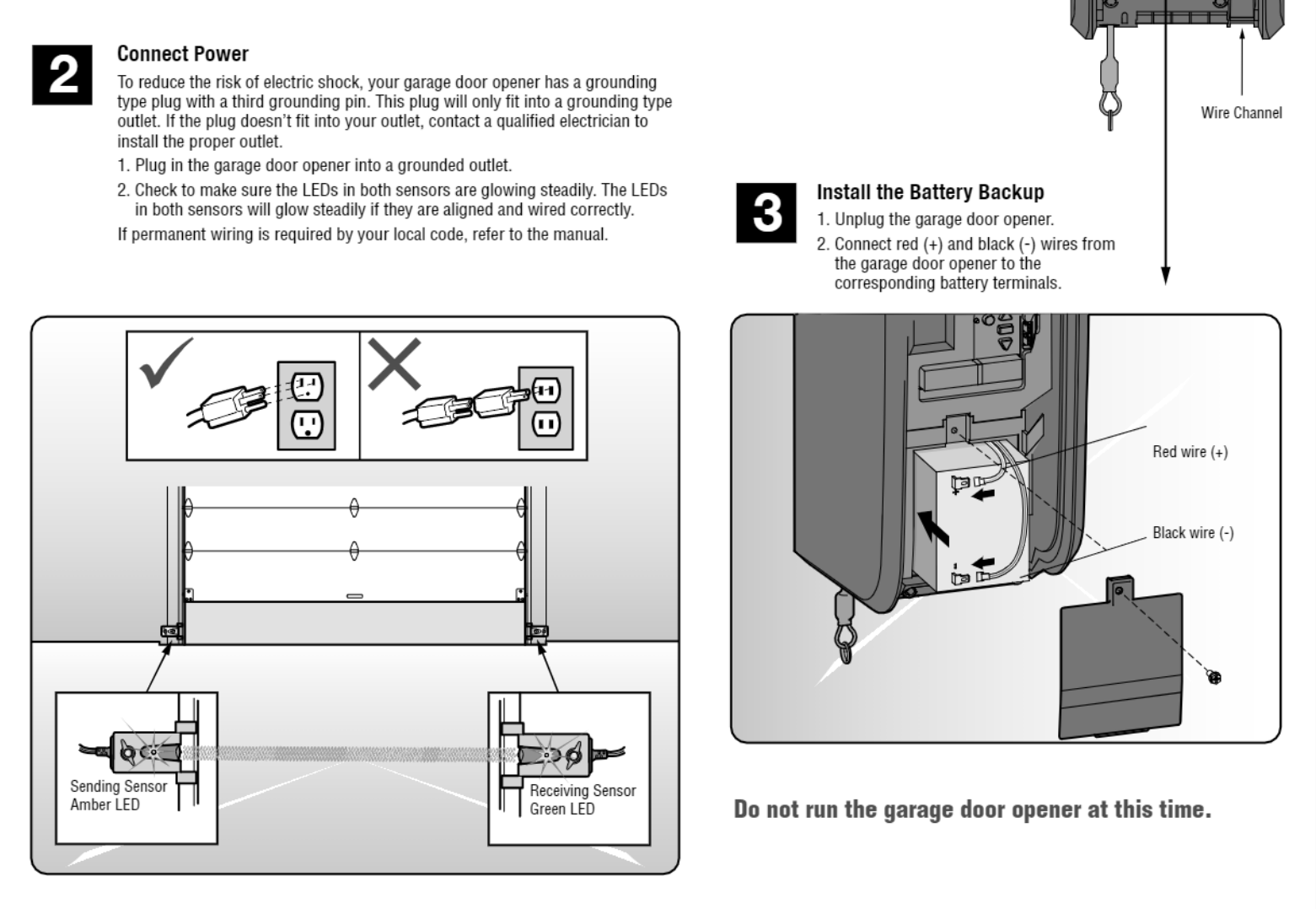
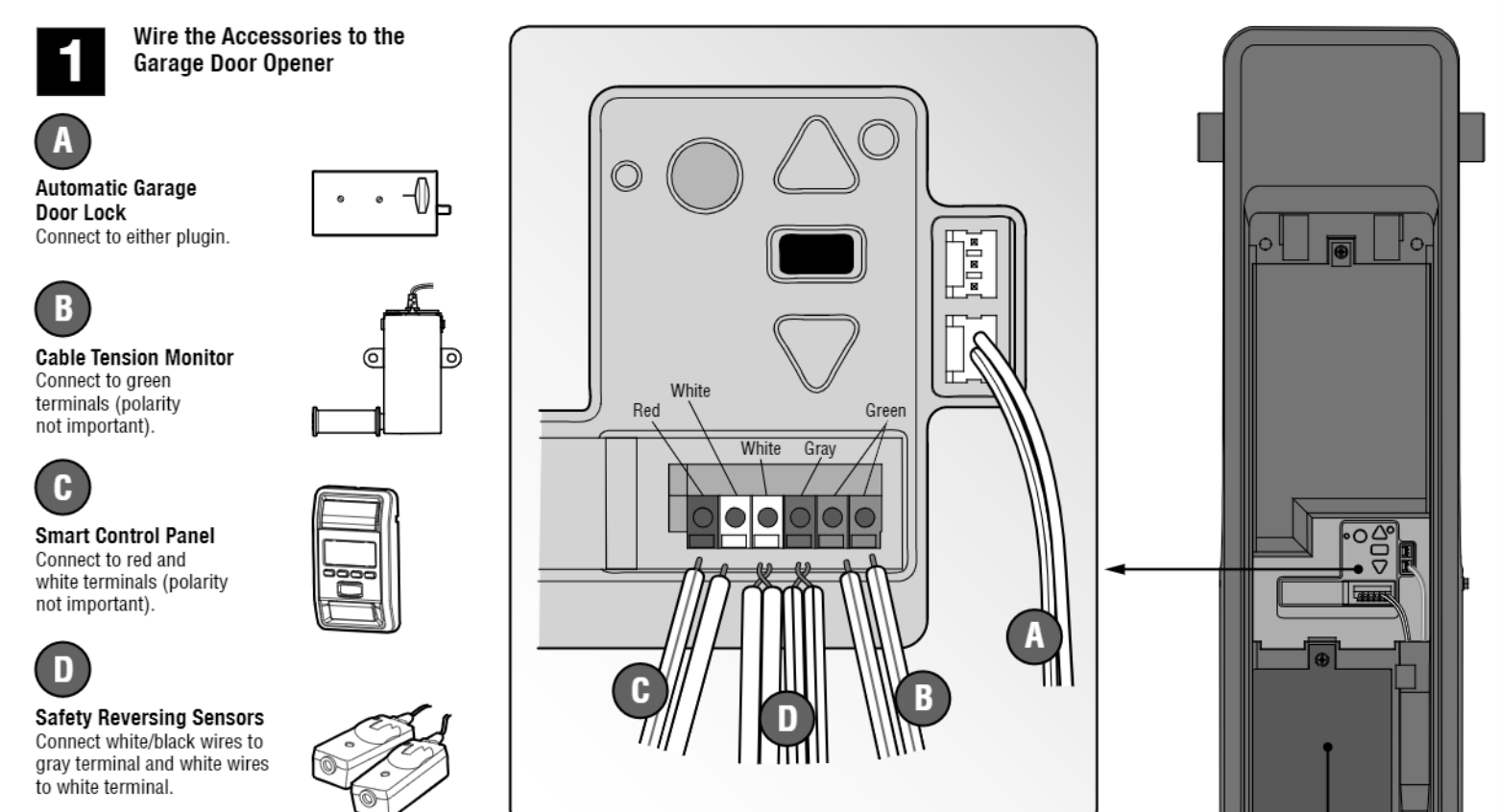
## STEP 2 INSTALLATION



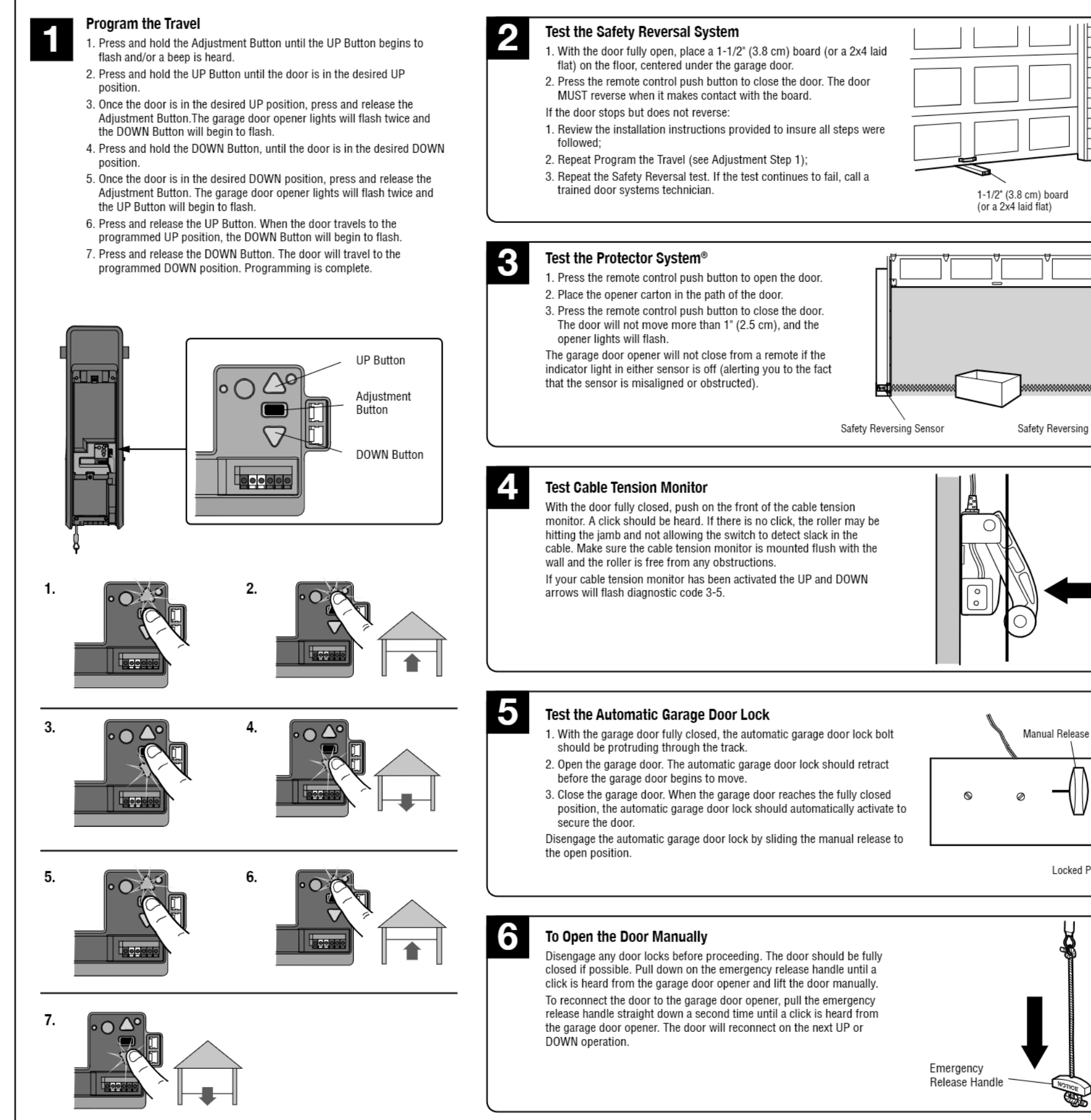
## STEP 2 INSTALLATION (CONTINUED)



## STEP 3 WIRING AND POWER



## STEP 4 ADJUSTMENTS



## TROUBLESHOOTING

Your garage door opener is programmed with self-diagnostic capabilities. The UP and DOWN arrows on the garage door opener flash the diagnostic codes.

Diagnostic Code	Symptom	Solution	
1 1	The garage door opener will not close and the light flashes.	Safety sensors are not installed, connected or wires may be cut. Inspect sensor wires for a disconnected or cut wire.	
1 2	The garage door opener will not close and the light flashes.	There is a short or reversed wire for the safety sensors. Inspect safety sensor wire at all staple points and connection points and replace wire or correct as needed.	
1 3	The door control will not function.	The wires for the door control are shorted or the door control is faulty. Inspect door control wires at all staple points and connection points and replace wire or correct as needed.	
1 4	The garage door opener will not close and the light flashes.	Safety sensors are misaligned or were momentarily obstructed. Realign both sensors to ensure both LEDs are steady and not flickering. Make sure nothing is hanging or mounted on the door that would interrupt the sensors path while closing.	
1 5	Door moves 6-8" (15-20 cm) stops or reverses.	Manually open and close the door. Check for binding or obstructions, such as a broken spring or door lock, correct as needed. Check wiring connections at travel module and at the logic board. Replace travel module if necessary.	
1 6	Door coast after it has come to a complete stop.	Manually open and close the door. Check for binding or obstructions, such as a broken spring or door lock, correct as needed. Replace logic board if necessary.	
2	F-5	No movement or sound. Replace logic board.	
3 1	The garage door opener moves slightly, then stops.	Activate the garage door opener again. If problem persists, replace logic board.	
3 3	The battery status LED is constantly flashing green.	Battery backup charging circuit error, replace logic board.	
3 5	The garage door opener will not close or door reverses during travel.	Check for possible door obstructions and remove. Check that the cable tension monitor is properly connected to the opener. Replace the cable tension monitor. If two cable tension monitors were previously installed and one has been removed, unplug and plug in the opener three times to retrain the monitor to the opener.	
4	1-4	Door is moving stops and/or reverses.	Manually open and close the door. Check for binding or obstructions, such as a broken spring or door lock, correct as needed. If the door is binding or sliding attempt to reprogram travel.
4 5	Opener runs approximately 6-8" (15-20 cm), stops and reverses.	Communication error to travel module. Check travel module connections, replace module if necessary.	
4 6	The garage door opener will not close and the light flashes.	Safety sensors are misaligned or were momentarily obstructed. Realign both sensors to ensure both LEDs are steady and not flickering. Make sure nothing is hanging or mounted on the door that would interrupt the sensor's path while closing.	
5 5	The door will not close when using Timer-to-Close or MyQ Smartphone Control.	MyQ Remote LED Light must be installed to use TTC or MyQ to control the door. Plug in the MyQ Remote LED Light and make sure it is programmed to the garage door opener.	

# LiftMaster

## Ouvre-porte de garage Wi-Fi® à montage mural

### Modèle 8500W

Ce guide rapide est prévu pour montrer une installation typique; ces instructions ne sont pas prévues pour être exhaustives. Puisque chaque application diffère, il incombe à l'acheteur, au concepteur, à l'installateur et à l'utilisateur final de s'assurer que le système de porte complet est sûr pour l'usage prévu. Consulter le manuel pour plus d'information à : [www.liftmaster.com/catalogresourcescv3/en-us/shared/files/tucmanuals/114a4961.pdf](http://www.liftmaster.com/catalogresourcescv3/en-us/shared/files/tucmanuals/114a4961.pdf). Pour regarder une vidéo, aller à <https://www.youtube.com/watch?v=MnUV4P9t9UE>

## IMPORTANTES INSTRUCTIONS CONCERNANT L'INSTALLATION



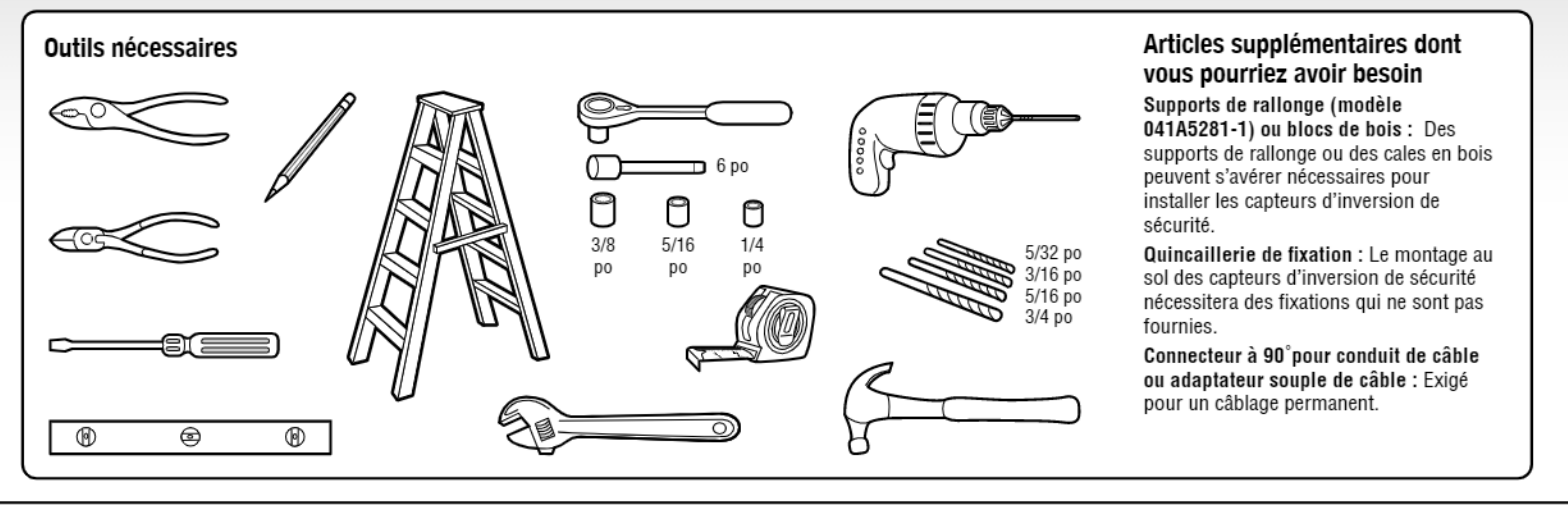
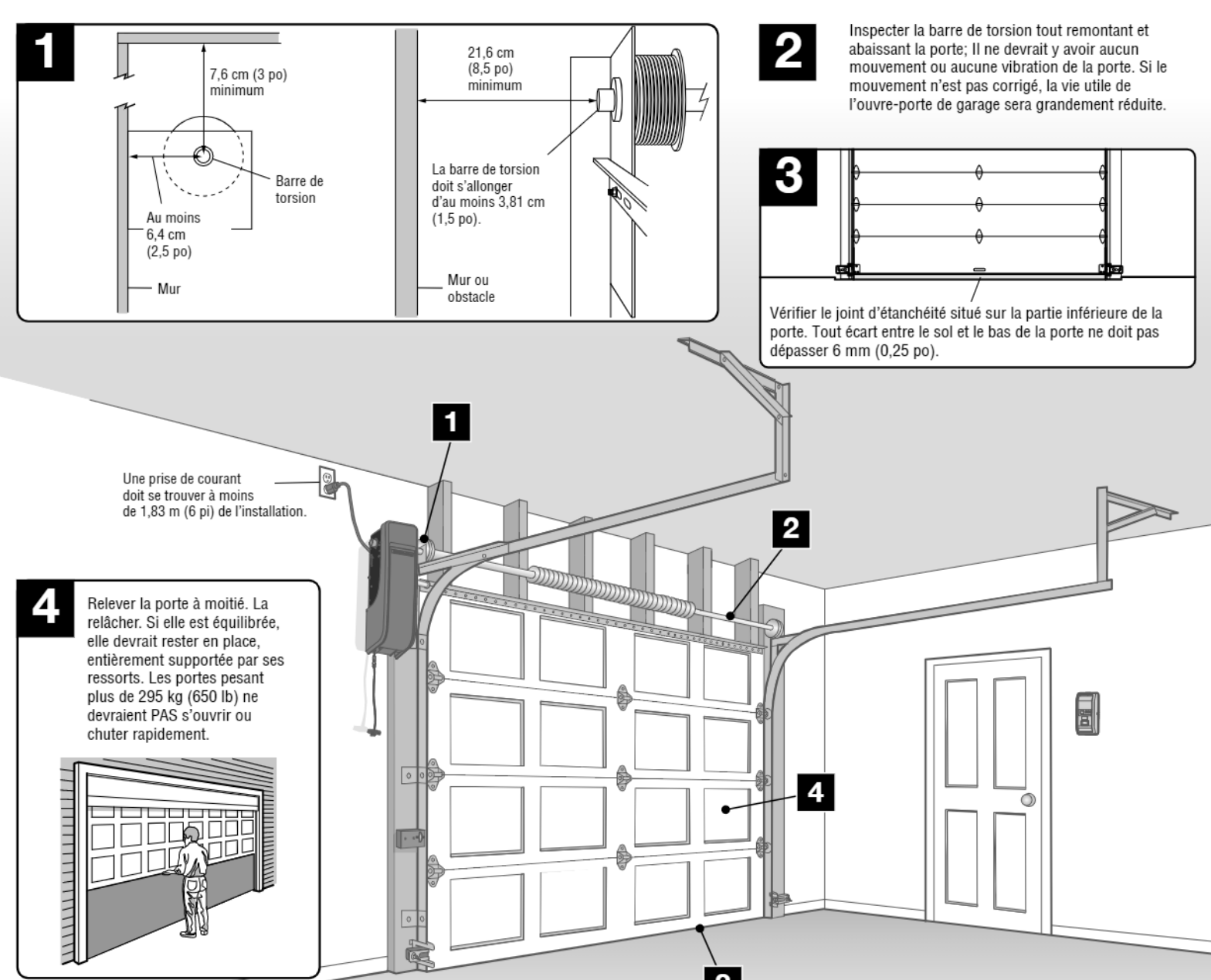
### Pour réduire le risque de BLESSURES GRAVES, voire MORTELLES :

- CE GUIDE RAPIDE NE REMPLACE PAS LE MANUEL, MAIS IL SERT PLUTÔT D'AIDE-MÉMOIRE AUX PERSONNES QUI SE SONT FAMILIARISÉES AVEC LE MANUEL ET L'INSTALLATION DE CE PRODUIT. LIRE ET OBSERVER TOUS LES AVERTISSEMENTS ET INSTRUCTIONS DANS LE MANUEL D'INSTALLATION.
- Installer l'ouvre-porte de garage UNIQUEMENT sur une porte de garage bien équilibrée et lubrifiée. Une porte mal équilibrée peut ne PAS inverser sa course en cas de besoin et pourrait entraîner des BLESSURES GRAVES, voire MORTELLES.
- TOUTES les réparations aux câbles, ensembles de ressort et autres ferrures de montage DOIVENT être confiées à un technicien formé en systèmes de porte AVANT d'installer l'ouvre-porte.
- Désactiver TOUTES les serrures et retirer toutes les cordes raccordées à la porte de garage AVANT d'installer l'ouvre-porte afin d'éviter un enroulement. Dans la mesure du possible, installer l'ouvre-porte à au moins 2,13 m (7 pi) au-dessus du sol.
- Monter le dispositif de déclenchement d'urgence à portée de la main, mais à au moins 6 pi (1,83 m) du sol et éviter tout contact avec des véhicules afin d'éviter tout déclenchement accidentel.
- NE JAMAIS raccorder l'ouvre-porte de garage à une source de courant avant d'avoir reçu l'instruction de le faire.
- NE JAMAIS porter de montres, bagues ou vêtements amples durant l'installation ou l'entretien de l'ouvre-porte. Ils pourraient être happés par la porte de garage ou via les mécanismes de l'ouvre-porte.
- Installer la commande de porte du garage murale :
  - bien en vue de la porte de garage.
  - hors de portée des jeunes enfants à une hauteur d'au moins 1,53 m (5 pi) du sol, des pailers, des marches ou de toute autre surface adjacente sur laquelle on marche;
- à l'écart de TOUTES les pièces mobiles de la porte.
- installer le rebord du dispositif de déclenchement d'urgence. Attacher le marquage sur ou à proximité du dispositif de déclenchement d'urgence. Installer l'affiche d'avertissement de piégage en regard de la commande de porte à un endroit bien visible.
- Apposer l'étiquette d'essai d'inversion de sécurité d'ouverture d'urgence bien en vue sur le côté intérieur de la porte de garage.
- Au terme de l'installation, faire l'essai du système d'inversion de sécurité. La porte DOIT remonter au contact d'un objet d'une hauteur de 3,8 cm (1 1/2 po) (ou un 2 x 4 posé à plat) sur le sol.

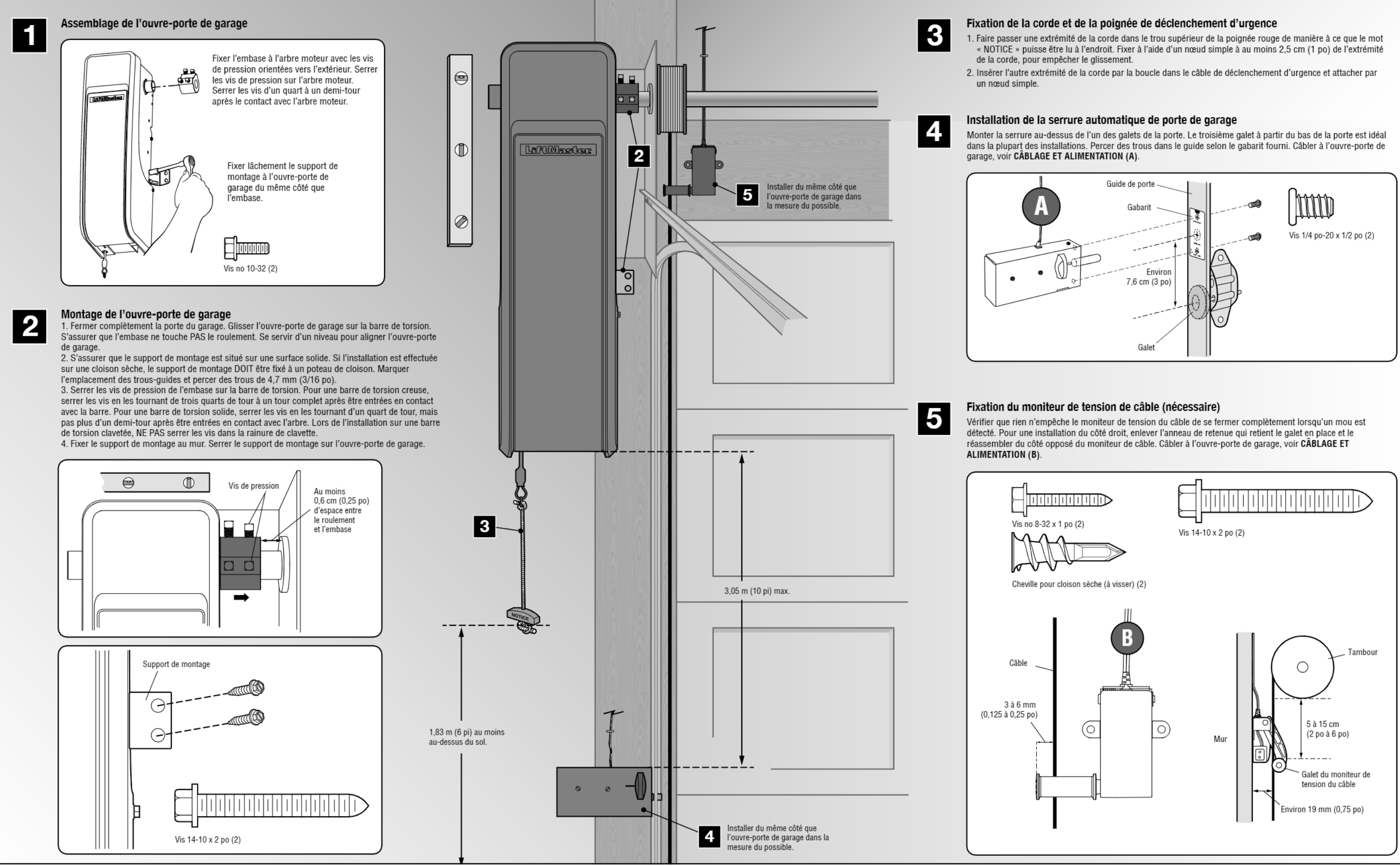
**AVERTISSEMENT :** Ce produit peut vous exposer à des produits chimiques comme le plomb, reconnu par l'État de la Californie comme cause de cancers, d'anomalies congénitales et d'autres problèmes liés à la reproduction. Pour plus d'informations, visitez [www.P65Warnings.ca.gov](http://www.P65Warnings.ca.gov)

## ÉTAPE 1 PLANIFICATION

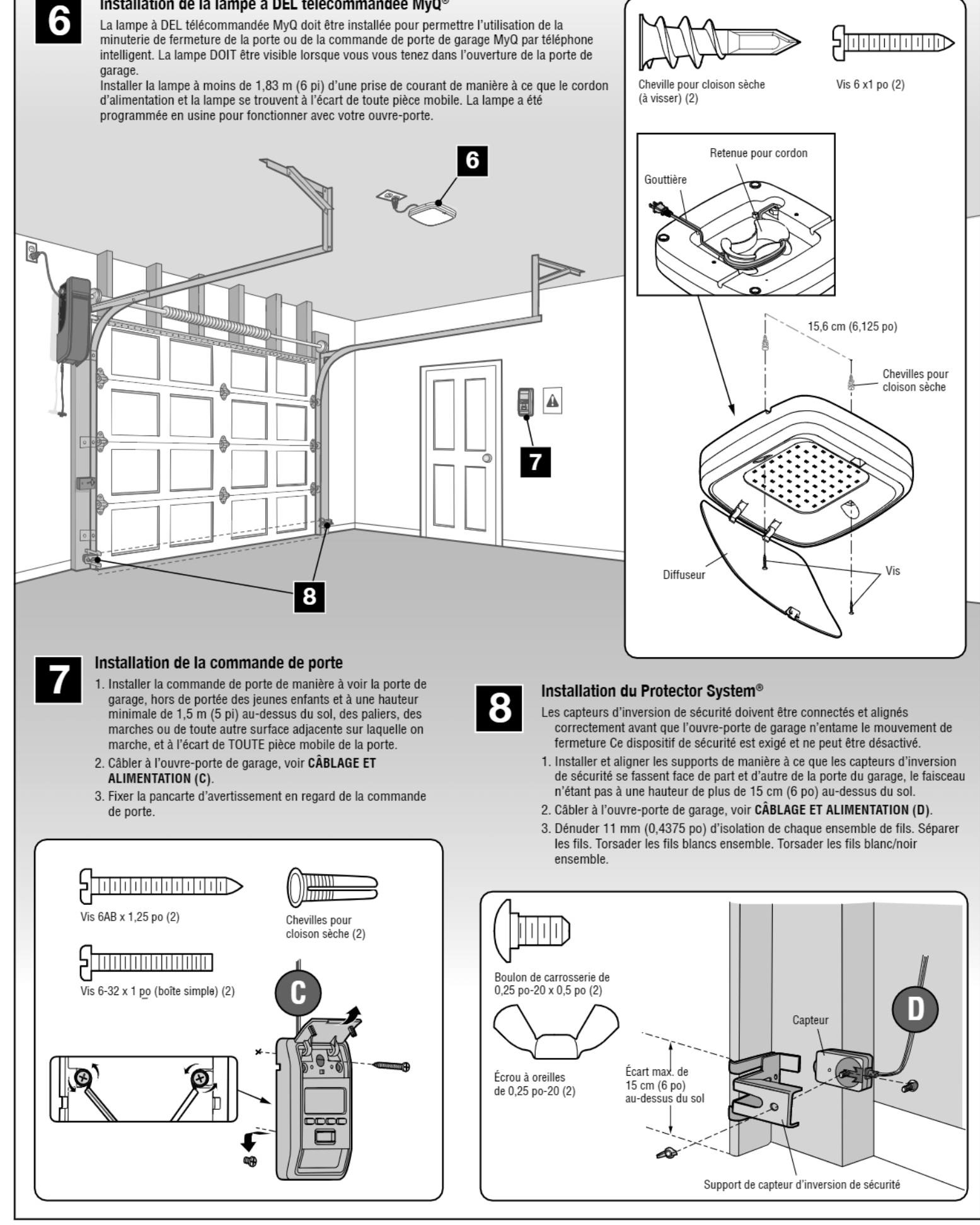
Inspecter la zone d'installation proposée pour vérifier qu'elle satisfait aux exigences ci-dessous. L'ouvre-porte de garage peut être installé d'un côté ou de l'autre de la porte. Les illustrations montrent une installation du côté gauche.



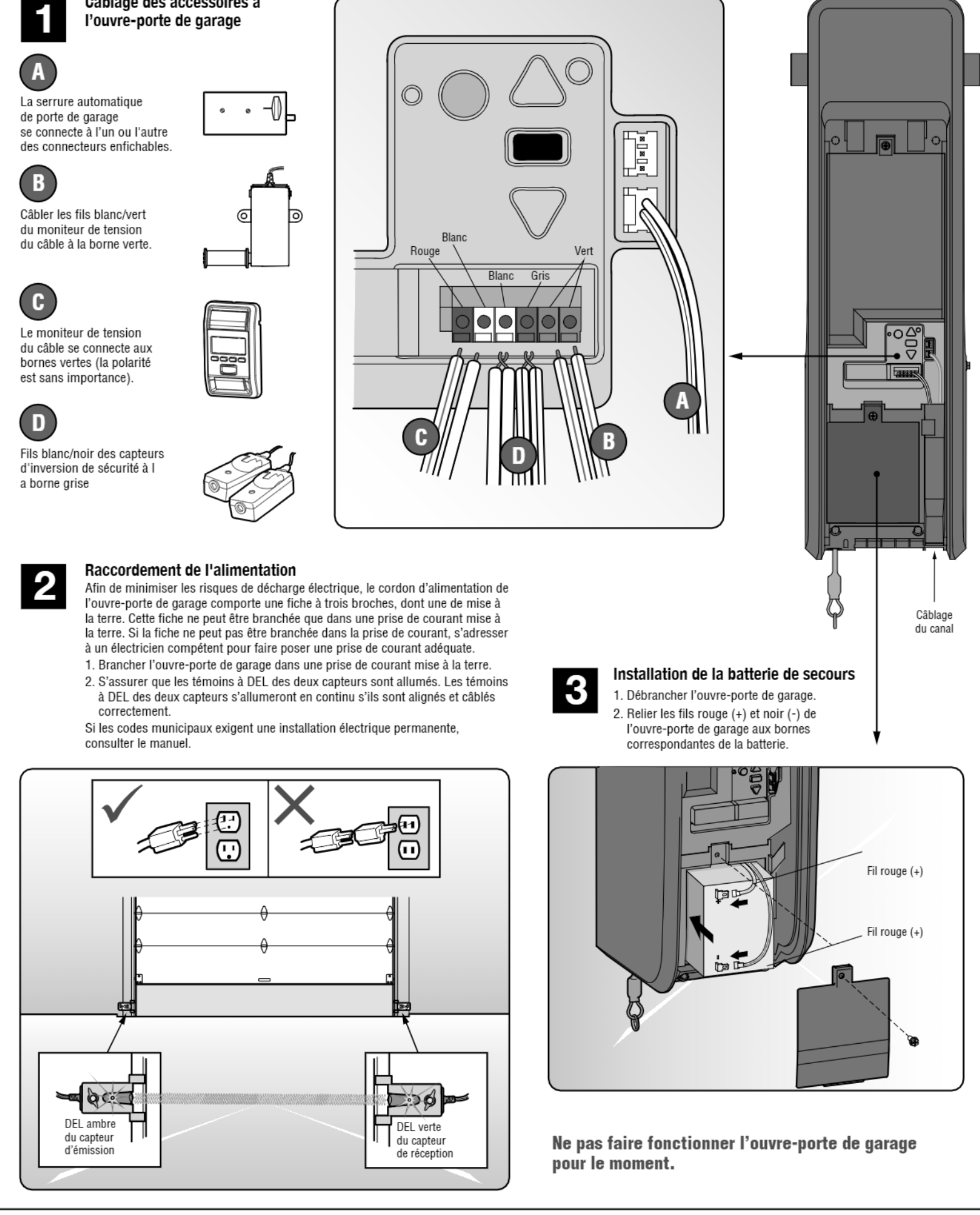
## ÉTAPE 2 INSTALLATION



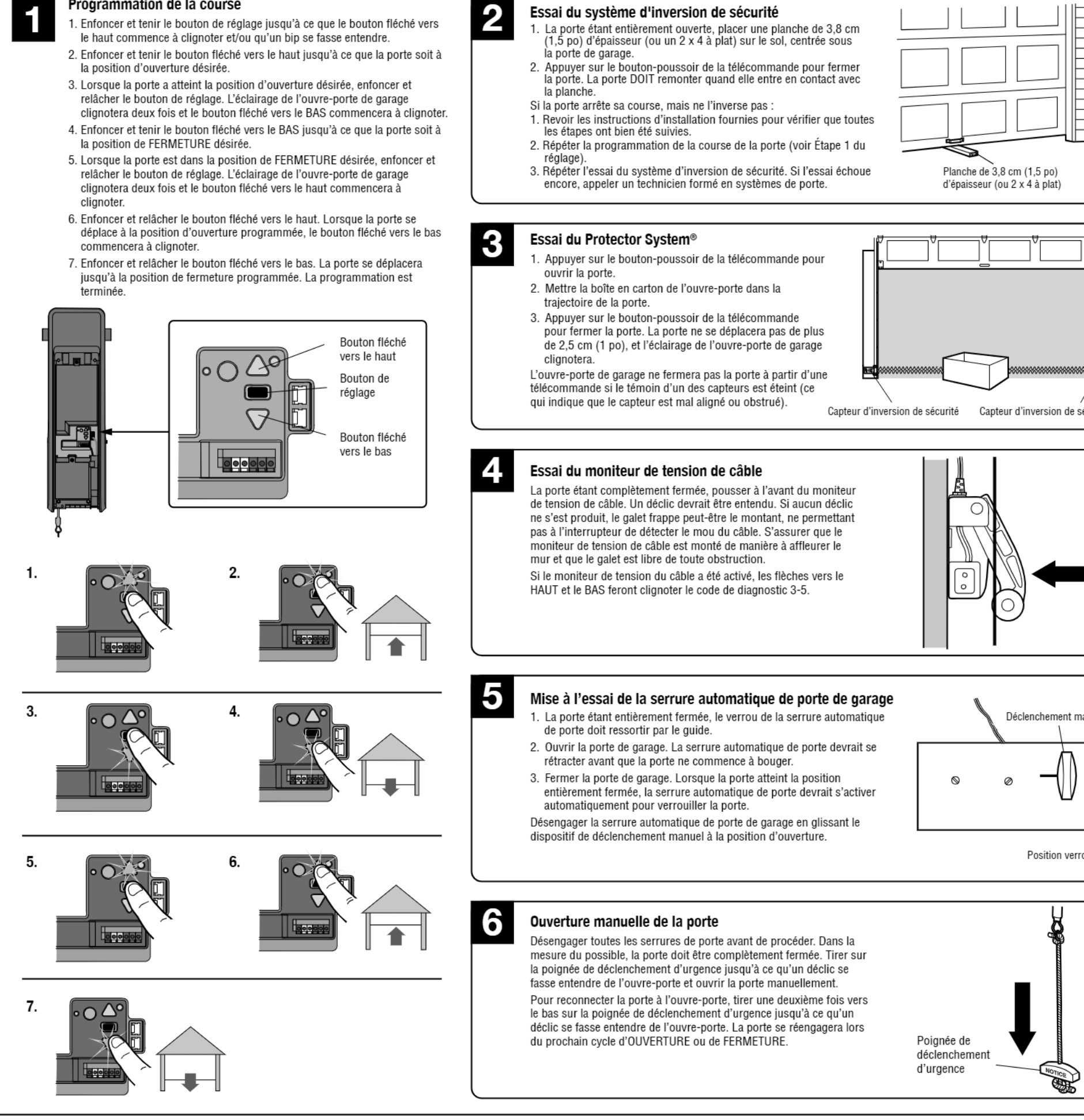
## ÉTAPE 2 INSTALLATION (SUITE)



## ÉTAPE 3 CÂBLAGE ET ALIMENTATION



## ÉTAPE 4 RÉGLAGE



## DÉPANNAGE

CODE DE DIAGNOSTIC		SYMPTÔME	SOLUTION
1	1	L'ouvre-porte de garage ne ferme pas la porte et l'éclairage clignote.	Les capteurs d'inversion de sécurité ne sont pas installés, connectés, ou les fils sont coupés. Vérifier les fils du capteur pour y déceler tout fil déconnecté ou coupé.
1	2	L'ouvre-porte de garage ne ferme pas la porte et l'éclairage clignote.	Les capteurs d'inversion de sécurité sont court-circuités ou un fil est inversé. Inspecter le câblage des capteurs d'inversion de sécurité et tous les points d'agrafe et de connexion; remplacer ou corriger les fils au besoin.
1	3	La commande de porte ne fonctionne pas.	Les fils de la commande de porte sont court-circuités ou la commande de porte est défectueuse. Inspecter les fils de la commande de porte à tous les points d'agrafe et de connexion; remplacer ou corriger les fils au besoin.
1	4	L'ouvre-porte de garage ne ferme pas la porte et l'éclairage clignote.	Les capteurs d'inversion de sécurité sont désalignés ou momentanément obstrués. Réaligner les deux capteurs pour s'assurer que les deux DEL s'allument de manière continue et ne clignotent pas. S'assurer que rien ne pend ou n'est monté sur la porte, ce qui pourrait perturber le champ des capteurs pendant la fermeture.
1	5	La porte est en mouvement sur une distance de 15A20 cm (6 à 8 po), puis s'arrête ou inverse sa course.	Ouvrir et fermer manuellement la porte. Vérifier si un objet est collé ou obstrue la porte, comme un ressort ou une serrure brisée(e); corriger au besoin. Remplacer la carte électronique au besoin.
1	6	La porte glisse après qu'elle se soit complètement arrêtée.	Ouvrir et fermer manuellement la porte. Vérifier si un objet est collé ou obstrue la porte, comme un ressort ou une serrure brisée(e); corriger au besoin. Remplacer la carte électronique au besoin.
2	1-5	Aucun mouvement ni son.	Remplacer la carte logique.
3	1	L'ouvre-porte de garage bouge légèrement, puis s'arrête.	Activer de nouveau l'ouvre-porte de garage. Si le problème persiste, remplacer la carte logique.
3	3	La DEL d'état de charge de la batterie clignote constamment en vert.	Erreur du circuit de charge de la batterie de secours; remplacer la carte logique.
3	5	L'ouvre-porte de garage ne ferme pas la porte ou celle-ci inverse sa course.	Vérifier ce qui peut possiblement bloquer la porte et éliminer les obstacles. Vérifier que le moniteur de tension de câble est correctement connecté à l'ouvre-porte. Remplacer le moniteur de tension de câble. Si deux moniteurs de tension de câble ont été antérieurement installés et que l'un des deux a été enlevé, débrancher et rebrancher l'ouvre-porte trois fois pour reprogrammer le moniteur à l'ouvre-porte.
4	1-4	Le mouvement de la porte s'interrompt ou/et repart en direction inverse.	Ouvrir et fermer manuellement la porte. Vérifier si un objet est collé ou obstrue la porte, comme un ressort ou une serrure brisée(e); corriger au besoin. Appeler un technicien formé en systèmes de porte. Si la porte ne force pas ou ne colle pas, essayer de reprogrammer la course.
4	5	La porte est en mouvement sur une distance de 15 à 20 cm (6 à 8 po), puis s'arrête ou inverse sa course.	Erreur de communication avec le module de commande de la course. Vérifier les connexions du module de course; remplacer le module au besoin.
4	6	L'ouvre-porte de garage ne ferme pas la porte et l'éclairage clignote.	Les capteurs d'inversion de sécurité sont désalignés ou momentanément obstrués. Réaligner les deux capteurs pour s'assurer que les deux DEL s'allument de manière continue et ne clignotent pas. S'assurer que rien ne pend ou n'est monté sur la porte, ce qui pourrait perturber le champ des capteurs pendant la fermeture.
5	5	La porte ne se ferme pas lors de l'utilisation de la manivelle de fermeture de la porte ou de la commande de porte MyQ. Brancher la lampe à DEL télécommandée MyQ par téléphone intelligent.	La lampe à DEL télécommandée MyQ doit être installée pour permettre l'utilisation de la manivelle de fermeture de la porte ou de la commande de porte MyQ. Brancher la lampe à DEL télécommandée MyQ et vérifier qu'elle est programmée à l'ouvre-porte de garage.